

J.P. Trap

Kongeriget DANMARK

G:E.C. Gads Forlag

1926

Bind VII

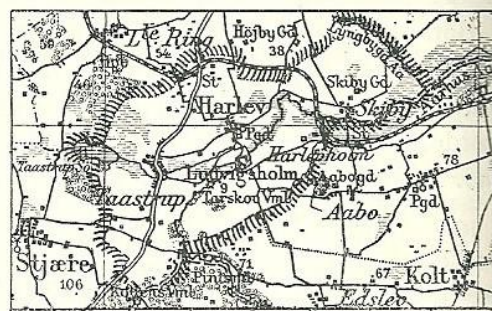
Harlev Sogn (*H.-Framlev Km.*) omgives af Annekset Framlev, Stjære S., Hjlemslev Hrd. (Adslev S.), hvorfra det skilles ved Jeksen Bæk, Ning Hrd. (Kolt og Ormslev S.), hvorfra det delvis skilles ved Brydebæk og Aarhus Aa, samt Hasle Hrd. (S.-Aarslev S.), hvorfra det delvis skilles ved Lyngbygaard Aa. Kirken ligger c. 12 km VSV. for Aarhus. De fra N. og S. jævnt skraanende Jorder med

lavtliggende Enge paa begge Sider af Aarhus Aa er dels lermuldede med Underlag af Ler og Mergel, dels sandmuldede med Grusunderlag. Ved Vestgrænsen ligger Taastrup Sø, hvoraf en Del hører til Sognet. Mod NV. en Del af Taastrup Mose. Sognet gennemstrømmes af Aarhus Aa. Gennem Sognet gaar Landevejen fra Randers til Skanderborg og Aarhus-Hammel-Torsø Banen.

Befolkning i 1921: 668 (1801: 318, 1850: 502, 1901: 594), boende i 160 Gde og Hse. Det saml. Hartk. (1905): 178 Td.; 32 Gde med 168 og 56 Hse med 10 Td. Hartk., samt 5 jordløse Hse. Ejds. (1924): 3634, deraf Jordv.: 1764. Areal: 1144 ha, hvoraf (1919) besaaet med Hvede 16 ha, Rug 67, Byg 74, Havre 177, Blands. til Modenhed 73, Kartofler 44, Foderroer 162; Brak udgjorde 25 ha, Grønfoder og Græsning 325, Haver o. l. 21, Tørvemoser 12, Skov 50, Vandar. 20. Kreaturhold (1924): 187 Heste, 1053 Stk. Hornkv. (deraf 527 Køer), 22 Geder, 27 Faar, 1465 Svin.

I Sognet Byerne: *Harlev* (c. 1200 Hathelef, 1610 Halløff, 1688 Harlef) — delt i *Harlev By* og *Harlev Stationsby*; $\frac{1}{2}$ 1921: 33 Gde og Hse med 119 Indb. — med Kirke, Præstegd., Skole (opf. 1925,

Arkt. V. Schriver, Aarhus; den gl. Rytter-skole fra 1721 indr. til Lærerbl.), Forskole (opf. 1912, Arkt. A. Hansen, Vestbirk), Forsamlingshus (opf. 1905), Alderdomshjem (indr. i den 1868 opf. Fattiggd., 10 Pl.), 2 Vandværker (priv., et i Harlev By, anl. 1908, og et i Harlev Stationsby, anl. 1924), Spare- og Laanekassen i Harlev-Framlev Kommune (opr. 1870; $\frac{31}{8}$



1924 var Indsk. 49,397, Reserver 2822 Kr.), Andelsmejeri (Mosevang, opr. 1884 i Gammelmose i Framlev Sogn, fra 1893 AM., 1909 flyttet til Harlev Stationsby), Mølleri, Afholdsrestauration, Brugsforen., 2 Kbmdshdl., Jærnbane- og Posteksp.; *Taastrup* (1610 Thaastrop) med Friskole og Kbmdshdl.; *Skiby* (13. Aarh. Skyby, 1610 Schibye). *Harlevholm* (1664 Harlouholm), 2 Gde. Gaarde: *Stavslæt*: 15,5 Td. H., Ejds. 149, Jordv. 104; c. 75 ha, deraf Ager 60, Eng 12, Skov 1; *Ludvigsholm*: 12,5 Td. H., Ejds. 135, Jordv. 89; c. 80 ha, deraf Ager 61, Eng 14; *Tarskovmølle* (1664 Tarschoumølle): 11,8 Td. H., Ejds. 150, Jordv. 92; c. 108 ha, deraf Ager 72, Eng 10, Skov 14, Mose 6 (en Vandmølle). *Stallinggd.*, *Harlevgd.*, *Haldgd.*, *Skibyg.*, *Taastrupgd.* Vandmøllen *Harlev Mølle* (Ludvigsholms Ml.; 1340 Hathelef Mølnæ) bruges nu til Elektricitetsværk.

Harlev S., een Sognekommune med Annekset, har Tingsted i Aarhus og hører under Retskr. Ning Hrd. m. m. (Aarhus), Politikr. Hasle Hrd. m. m. (Aarhus), Aarhus Amtstuedistr., Marselisborg Lægekr., V.-Lisbjerg m. fl. Hrdr.s Skatte- og Vurderingskr., Gl.-Aarhus Amts 5. Folketingskr., 1. Forligskr. og 4. Udskrivningskr. 288. Lægd. Kirken er selvejende (fra 1913).

Kirken bestaar af Kor og Skib fra romansk Tid samt senere Taarn mod V. og Vaabehus mod S. De oprindelige Mure er af raa og kløvet Granit, Fraadsten og Limsten. Flere Vinduer spores. I den seneste Middelalder fik Kor og Skib Hvælvinger. Korets Hvælving og Gavl er ombygget 1863. Taarnet, med hvælvet Underrum, er opf. 1861-62 af røde Mursten, efter at det gamle Taarn var styrtet ned 1861; Vaabehuset er ombygget i 18. Aarh. Altertavle, fra 1592, og Prædikestol i Renæssancestil, c. 1600. Romansk Granitfont. I Koret Stentavle over Præsten Mag. Chr. Lindemann, † 1781. I Skibet malet Trætavle fra 1587 (restaur. 1787 og 1831) over „ærlig og velbyrdig Frue“ Genete Cragengelt (se ndfr.). I Skibsgulvet slidt Ligsten over en Borger-

mand og hans to Hustruer, fra 17. Aarh. Paa Kirkegaarden en halv Snes Gravsten over Bønder fra 18. Aarh. (se Saml. t. j. H. og T. 4. R. II p. 174).

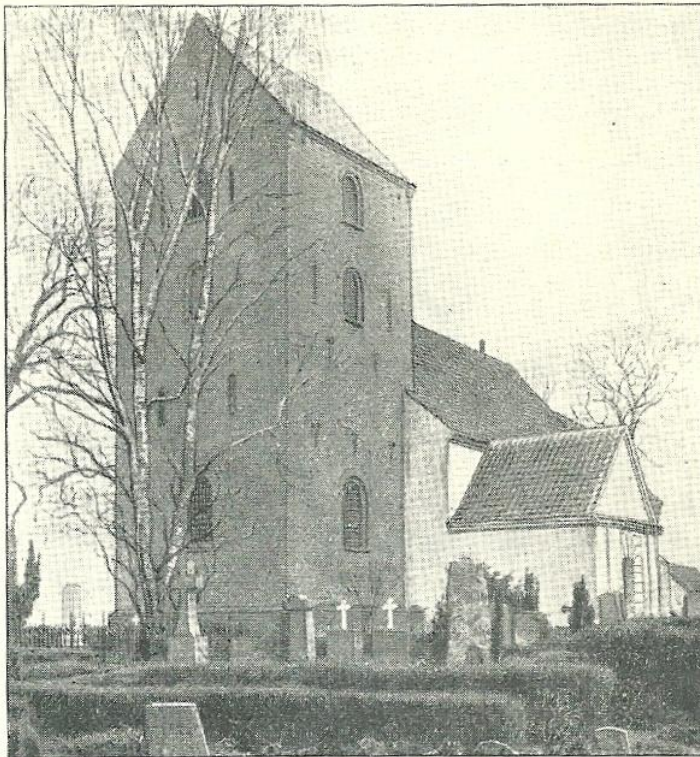
Harlevholm tilhørte 1319 Andreas Nielsen til „Hatleholm“. 1468 blev den af Lage Brok mageskiftet til Jens Henriksen Prip, hvis Søn Henr. P. en Tid boede paa H. I 16. Aarh. blev den købt af Genete Cragengelt, „den skotske Kvinde paa Tjele“ († paa H. 1567; se VI p. 220); hendes Mand Hans Skriver afhændede efter hendes Død H. til Ejeren af Stadsgd.; 1588 mageskiftede Korfits Trolle H. til Kronen, som 1661 afhændede den (24 Td. H., besat med 2 Bønder) til Gabr. Marselis. Senere laa den (2 Gde à 9 Td. H.) længe under Stamhuset Constantinsborg.

I *Harlev Mølle* var der i 18. Aarh. et Jærnmanufaktur. Møllen tilhørte 1831 fhv. Traktør Louis Joh. Schucany († 1849), der 1835 ff. forøgede dens tilligg. Jorder betydeligt (1838 i alt 15 Td. H.) og gav den Navnet *Ludvigsholm*. 1845 tilhørte den Teod. Bay († 1871), som 1862 solgte den (22 Td. H.) for 95,000 Rd. til Kapt. M. G. C. Simesen († 1907),

fra hvis Dødsbo den kom til Th. Hansen. Nuv. Ejer er O. Hegelund. Gaarden, der i Simesens Tid naaede op til 28 Td. H., er nu tildels udstykket.

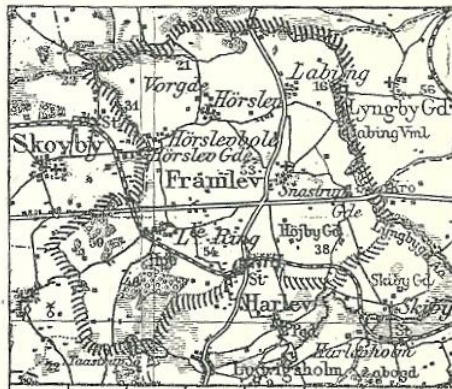
Saa godt som alle de 35 Høje, der kendes i Sognet, er ødelagte eller forstyrrede ved Gravninger. Størsteparten af dem, c. 20, har S. for Taastrup dannet en Samling. N. og NV. for Harlev har ligget nogle Høje, af hvilke 2 har rummet nu fuldstændig forsvundne Stengrave. Et ligeledes forsvundet Dyssekammer (Jynovn) har staaet NØ. for Skiby. Enkelte Jærnaldersgrave kendes i Sognet.

Litt.: P. Eeg, *Harlev Kirkes Jorder og Genete Craigengelt*, i Aarh. Stifts Aarb. 1915. — S. Leth Danielsen, *Fra H. Sogn i gl. Dage*, sst. 1921.



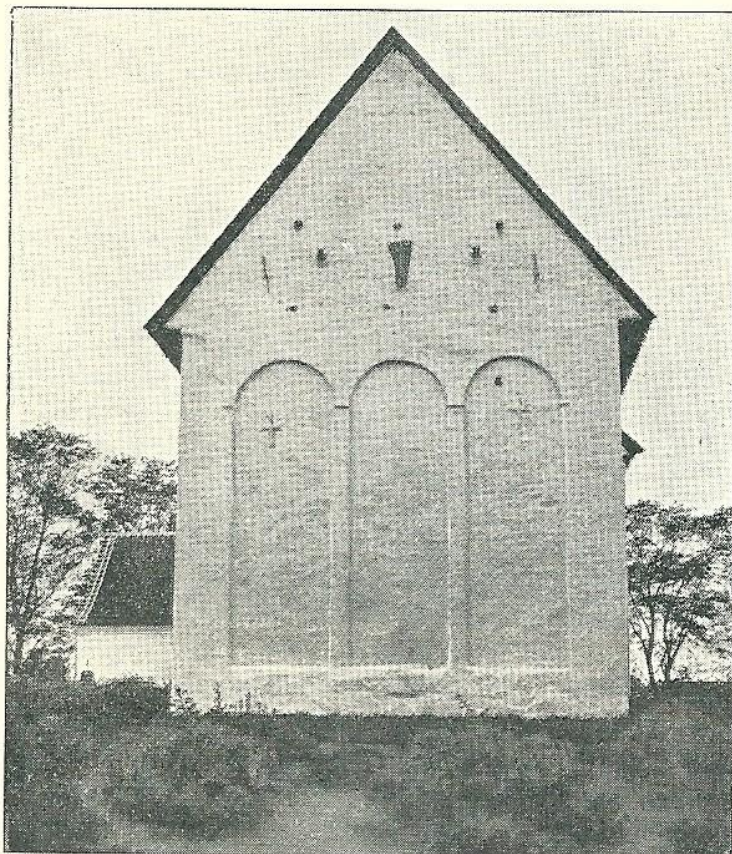
Harlev Kirke.

Framlev Sogn (*Harlev-F. Km.*), det største i Herredet og Anneks til Harlev, omgives af dette, Stjære, Store-Ring, Skovby, Skivholme og Borum Sogne samt Hasle Hrd. (Lyngby og S.-Aarslev S.), fra hvilket det skilles ved Lyngbygaard Aa, som ogsaa danner en Del af Nordgrænsen mod Skivholme og Borum Sogne. Kirken ligger c. 12 km V. for Aarhus. De for det meste højtliggende, snart bakkede, snart jævne Jorder (Næshøj, 54 m; Laenhøj, 53 m) er overvejende lermuldede med Underlag af Ler og Mergel. Nogen Skov (Lille-Ring Sk.). Paa Sydgrænsen ligger Taastrup Sø (se p. 210),



hvoraf en Del hører til Sognet. Mod N. ved Lyngbygaard Aa en Del Eng- og Kærstrækninger; mod S. ved Taastrup Sø en Del af Taastrup Mose. Gennem Sog- net gaar Landevejene fra Aarhus til Silkeborg og fra Randers til Skanderborg samt Aarhus-Hammel-Torsø Banen.

Befolkning i 1921: 717 (1801: 555, 1850: 763, 1901: 829), boende i 157 Gde og Hse. Det saml. Hartk. (1905): 301 Td.; 66 Gde med 284 og 90 Hse med 17 Td. Hartk., samt 7 jordløse Huse. Ejds. (1924): 3144, deraf Jordv.: 1699. Areal: 1831 ha, hvoraf (1919) besaaet med Hvede 48 ha, Rug 82, Byg 181, Havre 308, Blands.



Framlev Kirkes Korgavl.

til Modenhed 87, Kar- toiler 46, Foderroer 281; Brak udgjorde 41 ha, Grønfoder og Græsning 495, Haver o. l. 25, Tørvemoser 24, Skov 89, Vandar. 6. Kreaturhold (1924): 309 Heste, 1745 Stk. Hornkv. (deraf 902 Køer), 22 Geder, 52 Faar, 2317 Svin.

I Sognet Byerne:

Framlev (1310 Fram- leff) med Kirke, Skole (opf. 1924, Arkt. V. Schriver, Aarhus), For- skole (indr. i den gl. Skole), Forsamlingshus (opf. 1905) og Kbmshdl.; *Labing* (1336 La- bum, 1427 Laban, 1610 Labbinng) med Vand- ml. (1385 Labinghmøl- le) og Kbmshdl.; *Hørs- lev* (1610 Hørsløff) med Kbmshdl.; *Hørslev Bol* (Hørslevbole; 1610 Hørsløff Boelle) med

Skole (opf. 1906, Arkt. A. Hansen, Vestbirk); *Lille-Ring* (1313 Lidærind, 1408 Litlæ Rind, 1610 Lillerinng) med Friskole, Forsamlingshus (opf. 1891), Brugs- foren. og Jærnbane. *Snastrup* (Snaastrup, 1398 Snalstrup) med Vandml. Saml. af Gde og Hse: *Hørslev Gde* (1610 Hørsløff Gaardt); *Voregde* (1664 Worgaard), *Højby Mark* (1398 Højby, 1664 Højbymarch). *Gammelmose*, Hse. *Lille-Labing*, Hse. Gaarde: *Højbygaard* har 18,2 Td. H., Ejds. 175, Jordv. 130; c. 92 ha, deraf Ager 83, Eng 6; *Labinggaard*: 15,3 Td. H., Ejds. 155, Jordv. 108; c. 82 ha, deraf Ager 68, Eng 11, Skov 1; *Framlevgd.*, *Kettinggd.* (1670 Kiatting).

Framlev S., een Sognekommune med Hovedsognet, har s. Tingsted og hører under de s. Kredse som dette, samt 4. Udskrivningskr.' 291. Lægd. Kirken er selvejende (fra 1913).

Kirken bestaar af Kor og Skib fra romansk Tid samt senere tilbygget Taarn mod V. og Vaabenhus mod S. De oprindelige Mure er af raa Kamp og Fraadsten. Begge Døre (Norddøren tilmuret) og flere Vinduer er bevarede. Korets Østmur prydes af tre store Blindarkader, over hvilke en Limstenskvaeder med en udhuggen Fremstilling af den kors-

fæstede. Paa Korets Sydøsthjørne en anden Sten med et Menneske og en Dyrefigur. I den seneste Middelalder tilføjedes Taarn, med hvælvet Underrum og Spidsbue ind til Skibet samt Pyramidetag (ifl. Dske Atl. opsat af Niels Frijs), og Vaabenhus, begge af Munkesten, ligesom Kor og Skib fik Hvælvinger. Ved Korbuens Ombygning 1890 fandtes i Kirken flere Kalkmalerier, deribl. paa Korbuens et Mariebillede fra omtr. 1150 (se M. Petersen, Kalkm. p. 13). Ved samme Lejlighed fandtes en Egeplanke med Vinduesaabning fra en ældre Trækirke (nu i Nationalmus.; se Aarb. f. n. Oldk. 1894 p. 381 flg.). Anselig, snedkret Altertavle fra 1590, med et nyt Maleri (Christus paa Vejen til Emaus, Kopi efter A. Dorph) af Lyders i Aarhus. Paa Alterbordet en mærkelig sentkatolsk Læsepult af Eg, med udskaarne gotiske Ornamentter. Knæfaldsskranke med Fr. V's Navnetræk. Romansk Granitfont med Dobbeltløver (en udskaaen Fontehimmel fra 1663 opbevares i Nationalmus.). Prædikestol i Renæssancestil, fra 1602, med Opgangspanel fra 1604, alt af Morten Snedker, og med oprindelige Malerier, hvoribl. Arild Hvitfeld's Vaaben. Sentkatolsk Degnestol med Aarhusbispens Niels Clausen Skades Vaaben. Stolestader fra 1654. I Vaabenhuset er 1898 indmuret to mærkelige, romanske Ligsten med Kors og andre Figurer samt Indskrifter med Navnene Karl og Magnus (se Løffler, Gravst. p. 19 og 20 samt Pl. IX). Desuden findes her to Gravsten med Portrætfigurer fra Tiden c. 1650.

I Labing har ligget en Hovedgaard *Labinggaard*, som efter at have tilhørt Palle Bryning og Hr. Markvor Rostrup 1418 var Genstand for et Mageskifte og 1484 tilhørte Erik Ottesen Rosenkrantz; 1514 ejedes den af Tvillum Kloster, som havde pantsat den til Bispens Niels Clausen Skade i Aarhus.

Labing Mølle (nu under Lyngbygd., se p. 177), der nævnes 1385, blev 1587 af Kronen forlenet til Christen Munk til Gessinggd.

Hørslev Gaarde var 1541 een stor Gd., som Alb. Skeel mageskiftede til Kronen.

„*Wordgaardt*“ solgte Erik Hvas 1475; endnu i 17. Aarh. var der kun een Gd. — Thomes Jensen i *Snastrup* nævnes 1410. — Højbygd. og Højby Mark minder om en forsvunden By Højby, nævnt 1398; allerede 1505 var der kun et Byggested „Højby Mark“; i 17. Aarh. var der ingen Bebyggelse, men Jorden brugtes af Præsten i Harlev og af Bønder i Framlev og Snastrup Byer. Et Videbrev fra 1640 ang. Højby Mark er trykt i Aarh. Stifts Aarb. 1919.

Der findes i Sognet 2 hellige Kilder, *Hulken*, mel. Hørslev Bol og Skovby, nu et alm. Vandingssted, og en anden, S. for Framlev, kaldet *Skt. Thomas Kilde*, der skal have været benyttet i Mands Minde.

Af de henved 50 jordfaste Oldtidsmindesmærker, der kendes i Sognet, er en meget stor Del ganske forsvunden, Resten stærkt forstyrret. En Indberetning fra 1808 nævner een eller et Par Dysser, der vist har ligget NV. for Hørslev By; 2 andre, meget beskadigede Dysser, findes vestligt i Sognet, og S. og Ø. for Framlev skal have ligget atter 2. Gravhøjene har haft deres Plads spredt i Sognet, hist og her dog i mindre Grupper, saaledes ved Højbygd., Lille-Ring og Lille-Labing. Ø. for Snastrupgd. er fundet en mindre Gravplads fra Folkevandringstiden med Lerkar, Broncespænder og -naale samt Rav-, Glas- og Mosaikperler.